

Handläggare

Maria Jakobsson (mjn050)

Fastställare

Åsa Bellander (abr013)

Gäller för

Regiongemensamt

Dokumenttyp

Riktlinje

Giltigt till och med

2025-01-31

Granskare

Jane Chu (jcu001), Dan Näslund (dnd001), Anna-Karin Drewsen (adn006), Anna Palm (apm001), Malin Törnqvist (mtt010)

Fastställt

2023-05-23

Reviderat

2023-05-23

Dokumentnr / Version

753054 / Version 1

Processägare**Ytterligare information**

Ersätter 649737 som arkiveras.

Våld i nära relation

Inledning

Det finns ett starkt vetenskapligt stöd för att utsatthet för fysiskt, psykiskt och sexuellt våld påverkar hälsan negativt. En korrekt anamnes är en förutsättning för en patientsäker vård. Därför måste våld i nära relationer uppmärksammas.

Den 1 november 2022 trädde nya föreskrifter och allmänna råd i kraft ([HSLF-FS 2022:39](#)) som gäller hälso- och sjukvården och tandvården.

I länsamverkan har en regional handlingsplan för 2022-2026 "Motverka och förebygga mäns våld mot kvinnor och våld i nära relationer" tagit fram med bl a föreskrifterna som utgångspunkt. Handlingsplanen är även en del av Västernorrlands jämställdhetsstrategi 2022 - 2026 och är kopplad till bland annat det regionala arbetet med Agenda 2030 samt länets Regionala utvecklingsstrategi (RUS).

Enhetschefer/verksamhetschefer ansvarar för att det finns lokala verksamhetsanpassade rutiner för hur man identifierar, bemöter och omhändertar patienter som är eller varit utsatta för våld i nära relation.

För att klara detta bör personalen inom hälso- och sjukvården och tandvården ha kunskap om våld i nära relationer. Rekommendationen är att personal genomgår basutbildning via webbkurs om våld (www.webbkursomvald.se).

Tips på hur man kan genomföra kursen på en arbetsplats finns på intranätet:

[Webbkurs om våld - RVN Intranät](#)

De patientnära verksamheterna har ansvar för att:

- Arbeta i enlighet med HSLF-FS 2022:39 (se ovan)
- Anmäla enligt 14 kap 1 § SoL
- Upptäcka och identifiera patienter utsatta för våld i nära relation
- Informera om hjälp, skydd och stöd samt stödja i att ta kontakt med berörda myndigheter
- Uppmuntra enskild till polisanmälan, vid grova brott överväga polisanmälan
- Ge adekvat medicinskt och psykosocialt omhändertagande
- Riskbedömning
- Göra korrekt och patientsäker dokumentation
- Informera utövare av våld om vilket stöd som finns, stödja i att ta kontakt

Dokumenttyp	Fastställt	Reviderat	Giltigt till och med	Dokumentnr / Version
Riktlinje	2023-05-23	2023-05-23	2025-01-31	753054 / Version 1

Våld i nära relationer ger såväl akuta som kroniska skador av både fysisk och psykosocial natur. Våldserfarenheter har stor negativ påverkan på hälsa och livskvalitet samt att våld kan vara en bakomliggande orsak till många olika symtom och sjukdomar.

Begreppet våld i nära relationer inkluderar alla slags relationer mellan närstående. Det kan gälla parrelationer, syskonrelationer och andra familje- och släktrelationer. Den vanligaste formen av våld i nära relationer utövas av en man mot en kvinna som mannen har eller har haft ett förhållande med. Särskilt sårbara grupper är äldre kvinnor, kvinnor med utländsk bakgrund, kvinnor i missbruksmiljöer, ungdomar, personer med funktionsnedsättning samt hbtqi-personer. Våld i nära relationer kan även ta sig uttryck i hedersrelaterat våld och förtryck.

Samlad information finns på intranätet under [Våld i nära relationer](#).

Intern samordning

I arbetet mot våld i nära relationer är samverkan viktig. Samverkan mellan enheter och verksamheter, mellan förvaltningar och myndigheter. Inom regionen samordnas arbetet mot våld i nära relationer inom Regional utveckling och enheten för folkhälsa. Samverkan mellan enheten för folkhälsa och hälso- och sjukvården sker i hälso- och sjukvårdsledningen. Samverkan mellan enheten för folkhälsa och folktandvården sker i folktandvårdens ledningsgrupp.

Verksamhetsanpassade rutiner

Enhetschefer/verksamhetschefer ansvarar för framtagande av lokala verksamhetsanpassade rutiner som även innefattar hantering vid akut inträffat våld. Medarbetarna ska ha *kunskap* om våld och andra övergrepp av eller mot närstående för att ge god vård och för att kunna omsätta kunskaperna i det praktiska arbetet. I rutinerna ska hantering av både jakande och nekande svar på frågan om våldsutsatthet framgå, liksom former för intern och extern samverkan och hur man dokumenterar patientsäkert.

Upptäcka och identifiera

Många våldsutsatta berättar inte spontant om våldet. Genom att fråga och informera om våldets påverkan på hälsan ökar möjligheten att få kännedom om tidigare eller pågående våldsutsatthet och därmed möjlighet att göra en korrekt anamnes. Här är det viktigt att informera om våldets olika uttryck (t ex psykiskt, fysiskt och sexuellt).

Undersökningar har visat att väldigt få patienter tar illa upp av att tillfrågas om våld. Frågan kan vara avgörande för patienten men även minska risken för missbedömning av den bakomliggande orsaken till patientens hälsoproblem.

Region Västernorrland har beslutat att frågan om våldsutsatthet ska ställas på rutin inom följande verksamheter: Primärvården, Folktandvården, Barn- och ungdomspsykiatri samt Vuxenpsykiatri.

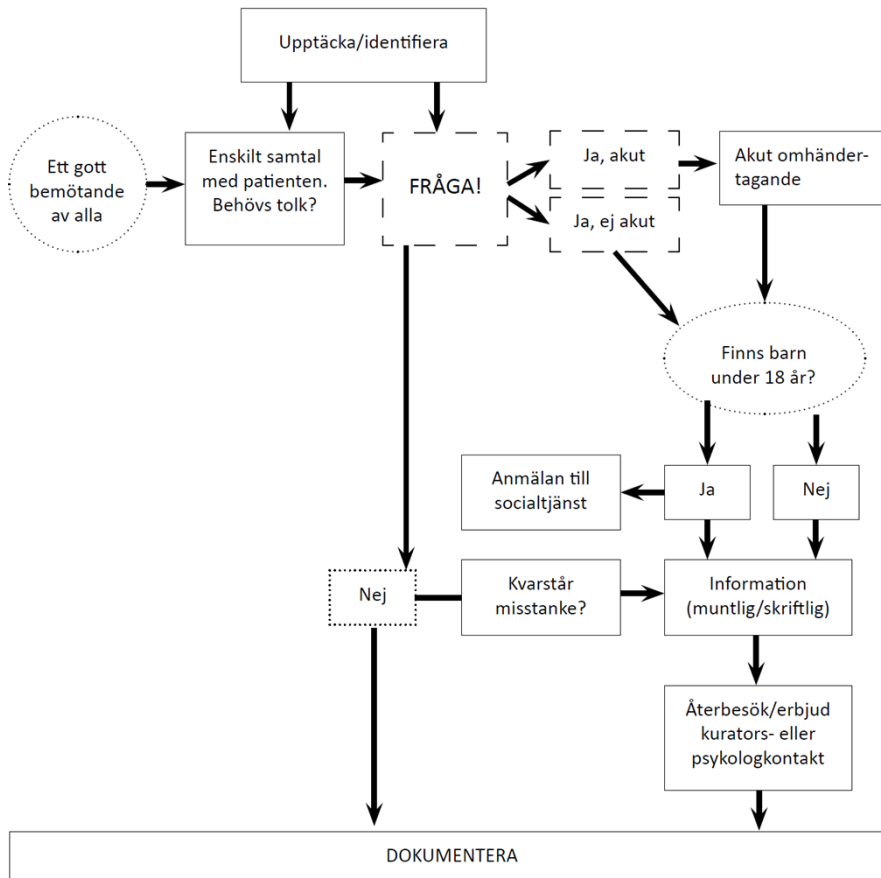
Dokumenttyp
Riktlinje

Fastställt
2023-05-23

Reviderat
2023-05-23

Giltigt till och med
2025-01-31

Dokumentnr / Version
753054 / Version 1



Fråga som rutin

Varje verksamhet ansvarar för att upprätta egna rutiner för hur ofta och till vem frågan om våldsutsatthet ska ställas. Den rutinmässiga frågan om våldsutsatthet ställs till patienter 18 år och äldre med undantag för Ungdomsmottagningarna där särskild rutin för att ställa frågan om våldsutsatthet finns. Kom ihåg att dokumentera att frågan ställts!

Fråga vid indikation

Förekomst av vissa symptom och tecken hos en patient kan indikera våldsutsatthet. Med kunskap om tänkbar orsak till symptom och tecken ökar förutsättningarna att kunna identifiera fler våldsutsatta och se våldsutsatthet som en möjlig förklaring. För mer information om symptom och tecken som kan indikera våldsutsatthet – se intranätet Våld i nära relation.

Omhändertagande

Beakta behov av vård såväl fysiskt som psykiskt. Informera om det stöd som hälso- och sjukvården kan erbjuda alternativt hänvisa till andra aktörer för stöd och hjälp. Om en våldsutsatt patient behöver insatser från både hälso- och sjukvård och socialtjänst kan en samordnad individuell plan (SIP) upprättas.

Utskrivet av

Utskriftsdatum



Dokumenttyp	Fastställt	Reviderat	Giltigt till och med	Dokumentnr / Version
Riktlinje	2023-05-23	2023-05-23	2025-01-31	753054 / Version 1

En våldsutsatt patient kan behöva hjälp och insatser från flera olika instanser och det är av stor vikt att dessa insatser samordnas. En SIP kan dock endast upprättas om den enskilde patienten gett sitt samtycke. I planen kan även ett skriftligt medgivande från patienten ge verksamheterna möjlighet att frånga sekretessen och dela information med varandra.

Dokumentation

KVÅ-kod GB015 *Råd eller information om våld i nära relationer* ska användas vid samtal/information/frågor om våldsutsatthet. **Viktigt för en kvalitetssäker uppföljning.**

Patientens svar på frågor om våldsutsatthet och eventuellt vidtagna åtgärder ska dokumenteras i patientjournalen. För att känslig information inte ska vara till men (skada) för patienten, då man kan läsa journalen på nätet, ska dokumentationen ske under en särskild anteckning *Våldsutsatthet* som finns under Menprövning. Tydligare information kring detta framgår av manual för dokumentation samt instruktionsfilm som finns på intranätet. En kvalitetssäkrad journaldokumentation är även av största vikt vid en brottsutredning.

Rättsintyg är ett skriftligt medicinskt utlåtande som endast utfärdas efter begäran från polis eller åklagare i samband med en brottsutredning eller rättegång.

Barnen

Barn som växer upp i familjer där våld förekommer betraktas som brottsoffer. Många barn som upplever våld blir också själva utsatta fysiskt och psykiskt.

Att uppleva våld innebär att barnet ser, hör eller vet om att våld förekommer hemma. Att som barn ha bevittnat/upplevt våld i nära relationer är en allvarlig form av psykiskt våld mot barnet och löper stor risk att drabbas av allvarliga psykiska och sociala problem, både omedelbart och även senare i livet. Barn som upplever våld kan känna sig mycket rädda för att berätta för någon utomstående om vad som hänt.

Tecken på att barn upplever/bevittnar våld

Symtom och tecken på att ett barn far illa kan variera bland annat beroende på barnets ålder, personlighet och utvecklingsnivå. De kan visa tecken på oro, ångest, nedstämdhet, sömnsvårigheter, aggressivitet, självskaadebeteenden samt koncentrations- och minnessvårigheter i större omfattning än andra barn i allmänhet. Tankar att den våldsutsatta föräldern ska dö eller att det på något sätt är barnets fel är vanligt. En del barn plågas av återkommande minnesbilder av det hemska de varit med om. Våldet kan även sätta fysiska spår hos barn som till exempel genom buksmärta och huvudvärk.

Dokumenttyp	Fastställt	Reviderat	Giltigt till och med	Dokumentnr / Version
Riktlinje	2023-05-23	2023-05-23	2025-01-31	753054 / Version 1

Handläggning och anmälningsskyldighet

Om ett **barn visar symtom eller tecken** som väcker misstanke om att barnet har utsatts eller bevittnat våld eller andra övergrepp av eller mot en närstående eller om en vuxen berättar om att våld pågår inom familjen, ska hälso- och sjukvårdspersonalen enligt SOSFS 2014:4. 8 kap. 8§:

- Göra en anmälan till socialtjänsten enligt 14 kap. 1§. Socialtjänstlagen (2001:453)
- Ställa frågor till medföljande vuxen om orsaken till symtom eller tecken.
- Fråga barnet i enrum om orsaken till symtom eller tecken när så är möjligt och med hänsyn tagen till barnets ålder och mognad samt vårdnadshavarens samtycke, om sådant behövs.
- Beakta vilka behov barnet kan ha av vård såväl fysiskt som psykiskt med anledning av våldet. I de fall barn är i behov av stöd hänvisas till Barnhus Västernorrland och stödgrupper för barn och unga genom kommunernas socialtjänst. I behov av stöd från hälso- och sjukvården vid psykisk ohälsa hänvisas till vård- och hälsocentralerna, Barn- och ungdomsentrén eller Barn- och ungdomspsykiatri.

Åtgärderna enligt första stycket samt vilka symtom eller tecken som har observerats och väckt misstanke ska dokumenteras i patientjournalen.

Barn till utsatta vuxna

I de fall det kommer till hälso- och sjukvårdspersonals kännedom att en **vuxen** person är våldsutsatt/våldsutövare *skall* hälso- och sjukvårdspersonalen ta reda på om det finns barn i familjen. Om så är fallet ska en orosanmälan göras till socialtjänsten. Skyldigheten att anmäla till socialtjänsten vid kännedom eller misstanke om att ett barn far illa är absolut och ovillkorlig, enl. 14 kap. 1§ SoL.

Vid osäkerhet konsultera socialtjänsten. Om samtalet inte ska hanteras som en orosanmälan, berätta inte vilket barn det gäller. En konsultation med socialtjänsten där barnets identitet avslöjas betraktas som en anmälan.

I akuta fall kontaktas socialtjänsten för en muntlig anmälan som sedan kompletteras med en skriftlig anmälan. Vid akuta ärenden, som uppstår utanför kontorstid och inte kan vänta till nästa vardag, ring social beredskap via telefon 112.

Anmälningsskyldigheten kan inte överlåtas till någon annan. Det är inte hälso- och sjukvården utan socialtjänstens sak att utreda och avgöra allvaret i barnets situation samt ta ställning till vilka åtgärder som ska vidtas. Det är också socialtjänsten som kan påtala om det gäller ett eventuellt barnfridsbrott.

Kom ihåg att det inte är själva vårdnadshavarna till barnet som du anmäler utan din *oro* för barnet. Se särskild riktlinje under relaterade länkar.

Dokumenttyp	Fastställt	Reviderat	Giltigt till och med	Dokumentnr / Version
Riktlinje	2023-05-23	2023-05-23	2025-01-31	753054 / Version 1

Barns behov av information, råd och stöd

Den 1 augusti 2021 infördes nya bestämmelser i hälso- och sjukvårdslagen och Patientsäkerhetslagen. Det innebär att det nu finns ett krav för hälso- och sjukvården att beakta barns behov av information, råd och stöd, om barnets förälder eller någon annan vuxen som barnet varaktigt bor tillsammans med utsätter eller har utsatt barnet eller en närstående till barnet för våld eller andra övergrepp.

Principen om barnets bästa kan ibland innebära att någon information inte alls ska lämnas eller lämnas först efter en viss tid.

Bedömning av säkerhet och risk

En bedömning av säkerhet och risk bör alltid göras då våld i en nära relation påvisats. Gör en bedömning av faktorer som är viktiga för patientens säkerhet och skydd och om den våldsutsatta är trygg nog att kunna gå tillbaka till sitt hem. Detta bör göras vid varje kontakt om det är en pågående våldsrelation. Eventuella tankar på suicid bör också tas upp i detta sammanhang. Var särskilt uppmärksam på om våldet utövas av flera förövare och vilket stöd den utsatta personen har i sitt nätverk. Detta kan särskilt gälla vid hedersrelaterat våld och förtryck.

Om skydd behövs

Om patientens svar indikerar att situationen är hotande och risken är stor för att våldet ska öka bör man kontakta socialtjänsten för att aktualisera behov av ytterligare skyddsinsatser. **Hos polisens brottsoffer- och personsäkerhetssektion, BOPS, kan vårdpersonal få stöd och råd i frågor där det finns en upplevd hotbild.**

Polisanmälan, sekretess

Polisanmälan av våld i nära relationer kan göras av den våldsutsatta eller av hälso- och sjukvårdspersonal. Det bästa är om den som är utsatt själv anmäler.

Om inte patienten vill polisanmäla kan man, i fall där påföljden är mer än ett års fängelse, fråga sekretessen och anmäla från vårdens sida. Exempel på fall där detta är tillämpligt är våldtäkt, grovt koppleri, mord eller dråp. Vid tveksamhet kan polis eller åklagare rådfrågas utan att patientens identitet röjs.

Om händelsen är polisanmäld kan polisen begära *rättsmedicinsk undersökning*. Den utförs av rättsläkare eller läkare som har avtal med Rättsmedicinalverket (gäller brott som kan antas föranleda annan påföljd än böter).

Vid omhändertagande av offer för sexuella övergrepp se Nationellt centrum för kvinnofrids (NCK) guide och handbok (www.nck.uu.se).

Förövare/Våldsutövare

Kontroll och maktbehov är ofta den yttersta drivkraften bakom utövandet av våld i nära relationer. Patienter som önskar stöd och behandling för sin aggressivitet kan erbjudas



Dokumenttyp	Fastställt	Reviderat	Giltigt till och med	Dokumentnr / Version
Riktlinje	2023-05-23	2023-05-23	2025-01-31	753054 / Version 1

detta av socialtjänsten i länets samtliga kommuner. Fler organisationer som kan vara stöd finns på webbplatsen Västernorrland mot våld (www.vasternorrlandmotvald.se).

Relaterad information

[Våld i nära relation på intranätet](#)

[Lathund för dokumentation](#)

[Orosanmälan](#) Rutin i RVN

[Plan för RVN - Våld i nära relationer](#)

[Barnahus Västernorrland](#)

[Kvinnofridslinjen nationell stödtelefon \(020-50 50 50\)](#)

[Hedersförtryck nationell stödtelefon \(010-223 57 60\)](#)

[Regional handlingsplan för Västernorrlands län 2022-2026](#)

[Västernorrland mot Våld | Lämna, sluta eller hjälpa \(vasternorrlandmotvald.se\)](#)